

Общество с ограниченной ответственностью
«СТРОЙПРОЕКТСЕРВИС»

**ЗАКАЗЧИК: Администрация Латненского
городского поселения**

**ПРОЕКТ ПЛАНИРОВКИ ТЕРРИТОРИИ ДЛЯ РАЗМЕЩЕНИЯ
ЛИНЕЙНОГО ОБЪЕКТА КАПИТАЛЬНОГО СТРОИТЕЛЬСТВА:**

*Комплексная компактная застройка микрорайона «Родина»
в р.п. Латная Латненского городского поселения, Семилукского
муниципального района, Воронежской области.
Сети водоотведения*

Том I

**ПРОЕКТ ПЛАНИРОВКИ ТЕРРИТОРИИ.
ОСНОВНАЯ ЧАСТЬ**

08/22-22-ППТ

г. Воронеж-2022г.

Общество с ограниченной ответственностью
«СТРОЙПРОЕКТСЕРВИС»

ЗАКАЗЧИК: Администрация Латненского
городского поселения

**ПРОЕКТ ПЛАНИРОВКИ ТЕРРИТОРИИ ДЛЯ РАЗМЕЩЕНИЯ
ЛИНЕЙНОГО ОБЪЕКТА КАПИТАЛЬНОГО СТРОИТЕЛЬСТВА:**

*Комплексная компактная застройка микрорайона «Родина»
в р.п. Латная Латненского городского поселения, Семилукского
муниципального района, Воронежской области.
Сети водоотведения*

Том I

**ПРОЕКТ ПЛАНИРОВКИ ТЕРРИТОРИИ.
ОСНОВНАЯ ЧАСТЬ**

08/22-22-ППТ

ГИП

Стальмаков А.С.
НОПРИЗ рег. номер П-057616

г. Воронеж-2022г.

Состав документации по планировке территории линейного объекта

Проект планировки территории для размещения линейного объекта капитального строительства «Комплексная компактная застройка микрорайона “Родина” в р.п. Латная Латненского городского поселения, Семилукского муниципального района, Воронежской области. Сети водоотведения» состоит из двух частей:

– основная часть (подлежит утверждению) – включает в себя чертежи проекта планировки территории и Положение о размещении линейных объектов (Том 1);

– материалы по обоснованию проекта планировки территории - включают в себя материалы в графической форме и пояснительную записку (Том 2);

Проект межевания территории состоит из Основной части (Том 3) и Материалов по обоснованию (Том 4).

Том 1	Проект планировки территории. Основная часть
Раздел 1	Проект планировки территории. Графическая часть
Раздел 2	Положение о размещении линейных объектов
Том 2	Проект планировки территории. Материалы по обоснованию проекта планировки территории
Раздел 3	Материалы по обоснованию проекта планировки территории. Графическая часть
Раздел 4	Материалы по обоснованию проекта планировки территории. Пояснительная записка
Том 3	Проект межевания территории. Основная часть
Раздел 1	Проект межевания территории. Графическая часть
Раздел 2	Проект межевания территории. Текстовая часть
Том 4	Проект межевания территории. Материалы по обоснованию проекта межевания территории
Раздел 3	Материалы по обоснованию проекта межевания территории. Графическая часть
Раздел 4	Материалы по обоснованию проекта межевания территории. Пояснительная записка

Взам. инв. №

Подп. и дата

Инв. № подл.

08/22-22-ПШТ					
Изм.	Кол.уч.	Лист	№ док.	Подпись	Дата
Выполнил	Журавлева				12.22
Проверил	Гвоздев				12.22
Н.контр.	Астанин				12.22
ГИП	Стальмаков				12.22
Комплексная компактная застройка микрорайона “Родина” в р.п. Латная Латненского городского поселения, Семилукского муниципального района, Воронежской области. Сети водоотведения					
Стадия		Лист	Листов		
ПП		1	2		
ООО "СТРОЙПРОЕКТСЕРВИС"					

Содержание

Том 1. Проект планировки территории. Основная часть

Состав документации по планировке территории линейного объекта.....2

Содержание.....3

Раздел 1. Проект планировки территории. Графическая часть.....4

Чертеж границ зон планируемого размещения линейного объекта М 1:500.....5

Раздел 2. Положение о размещении линейных объектов.....8

1 Основные положения.....9

2. Параметры планируемого к размещению линейного объекта.....10

3. Перечень субъектов РФ, муниципальных районов, городских округов, на территории которых устанавливаются зоны планируемого размещения линейных объектов11

4. Перечень координат характерных точек границы зоны планируемого размещения линейного объекта11

5. Перечень координат характерных точек границы зоны планируемого размещения линейного объекта, подлежащих реконструкции.....13

6. Предельные параметры разрешенного строительства линейных объектов в границах зон планируемого размещения.....13

7. Мероприятия по защите существующих, строящихся, планируемых к строительству объектов капитального строительства от возможного негативного воздействия в связи с размещением линейного объекта.....15

8. Мероприятия по сохранению объектов культурного наследия от возможного негативного воздействия в связи с размещением линейного объекта.....16

9. Мероприятия по охране окружающей среды.....16

10. Мероприятия по защите территории от чрезвычайных ситуаций природного и техногенного характера, в том числе по пожарной безопасности и гражданской обороне.....17

Настоящий проект разработан коллективом

Общества с ограниченной ответственностью «СТРОЙПРОЕКТСЕРВИС»

Главный инженер проекта – Стальмаков А.С.

Взам. инв. №
Подп. и дата
Инв. № подл.

						08/22-22-ППТ	<i>Лист</i>
							2
<i>Изм.</i>	<i>Кол.уч</i>	<i>Лист</i>	<i>№</i>	<i>Подпись</i>	<i>Дата</i>		

Общество с ограниченной ответственностью
«СТРОЙПРОЕКТСЕРВИС»

**ЗАКАЗЧИК: Администрация Латненского
городского поселения**

**ПРОЕКТ ПЛАНИРОВКИ ТЕРРИТОРИИ ДЛЯ РАЗМЕЩЕНИЯ
ЛИНЕЙНОГО ОБЪЕКТА КАПИТАЛЬНОГО СТРОИТЕЛЬСТВА:**

*Комплексная компактная застройка микрорайона «Родина»
в р.п. Латная Латненского городского поселения, Семилукского
муниципального района, Воронежской области.
Сети водоотведения*

Том I

**ПРОЕКТ ПЛАНИРОВКИ ТЕРРИТОРИИ.
ОСНОВНАЯ ЧАСТЬ**

Раздел 1. Проект планировки территории.

Графическая часть

08/22-22-ППТ

г. Воронеж-2022г.

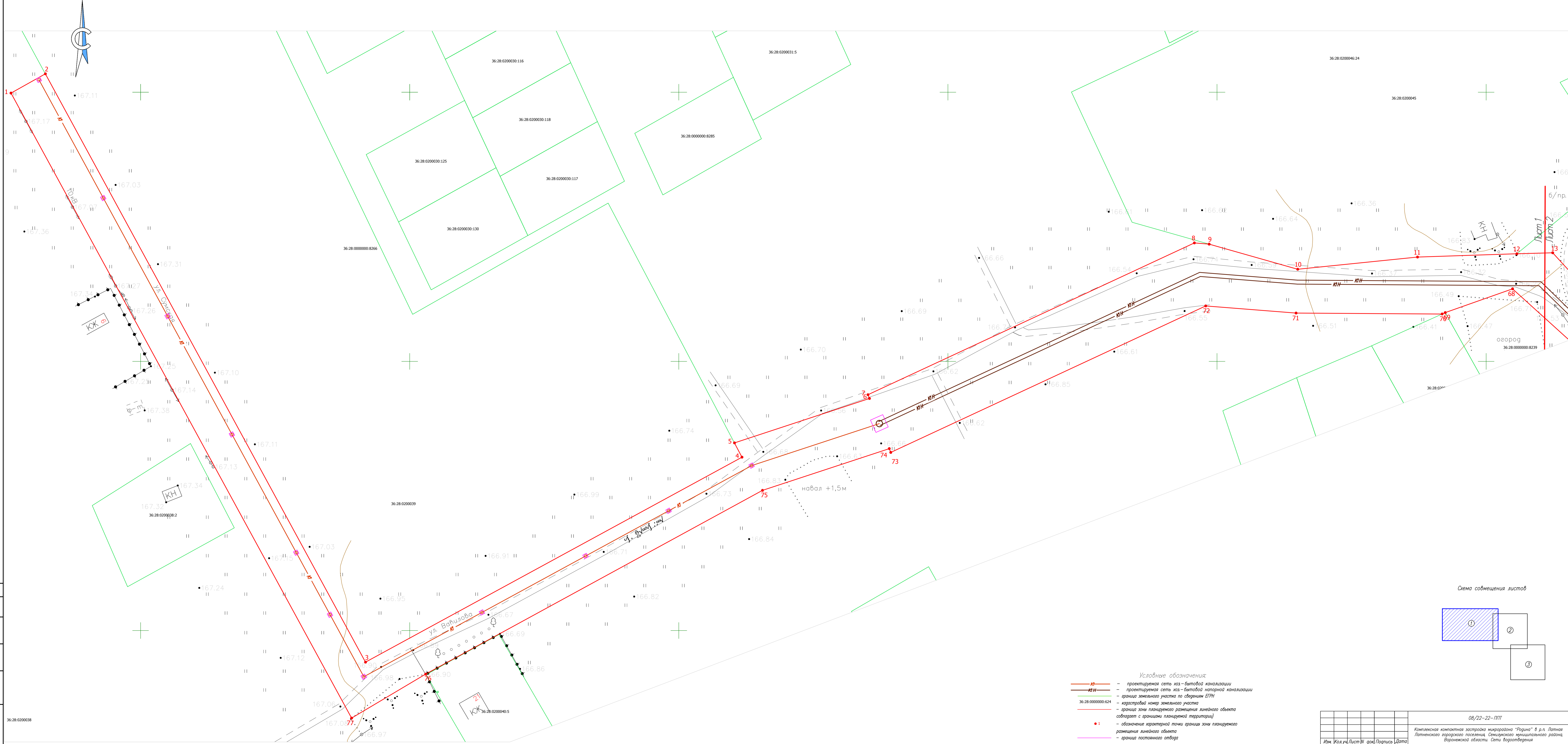
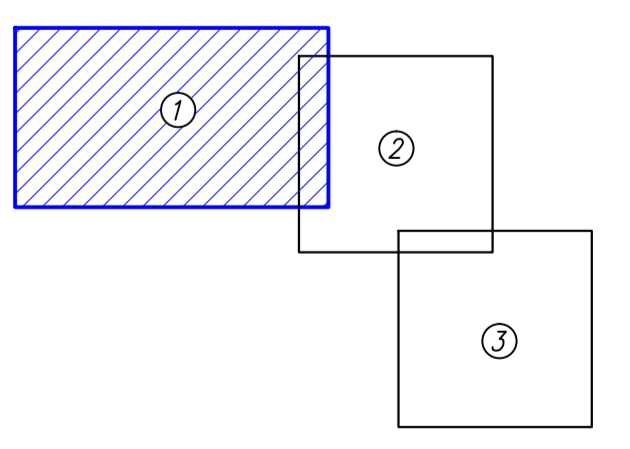


Схема совмещения листов



- Условные обозначения:
- проектируемая сеть газ-битовой канализации
 - проектируемая сеть газ-битовой наружной канализации
 - граница земельного участка по сведениям ЕПН
 - кадастровый номер земельного участка
 - граница зоны планируемого размещения линейного объекта
 - обозначение характерной точки границы зоны планируемого размещения линейного объекта
 - граница постоянного отвода

08/22-22-ПТТ				Страница	Лист	Листов
Комплексная компактная застройка микрорайона "Родина" в р.п. Латинское городского поселения, Симбирского муниципального района, Кировской области. Сети водоснабжения						
Имя	Код участка	Лист	И. дата	Подпись	Дата	
Разработчик	Журовлева				12.22	
Проверка	Гвоздев				12.22	
Раздел 1. Проект планировки территории. Графическая часть				1		
Чертеж границ зон планируемого размещения линейных объектов М 1:500						
И.контр.	Астахин				12.22	
ГИП	Стальмаков				12.22	
				000	"СТРОЙПРОЕКТСЕРВИС"	

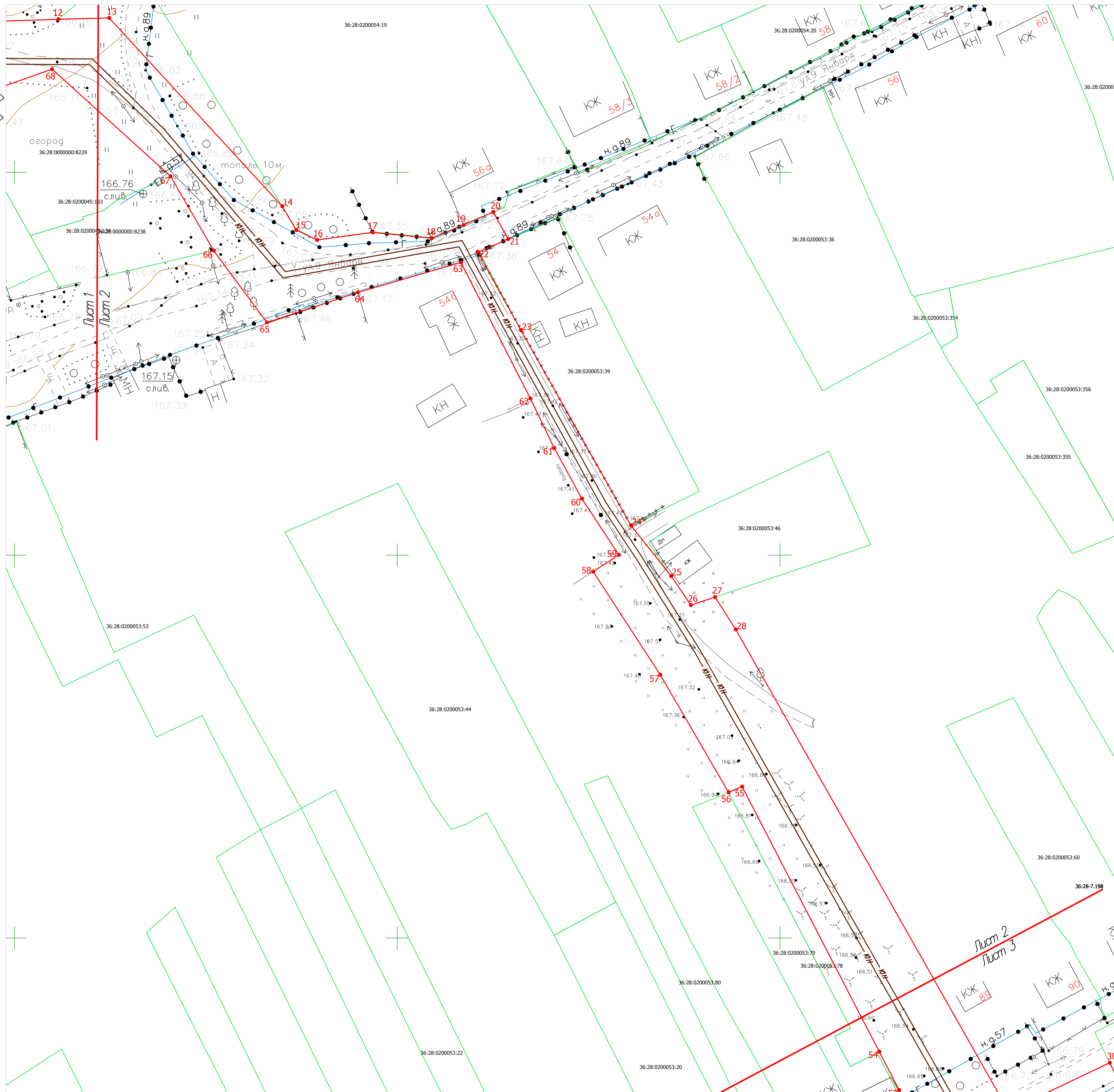
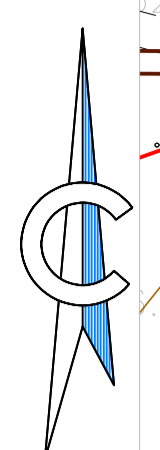
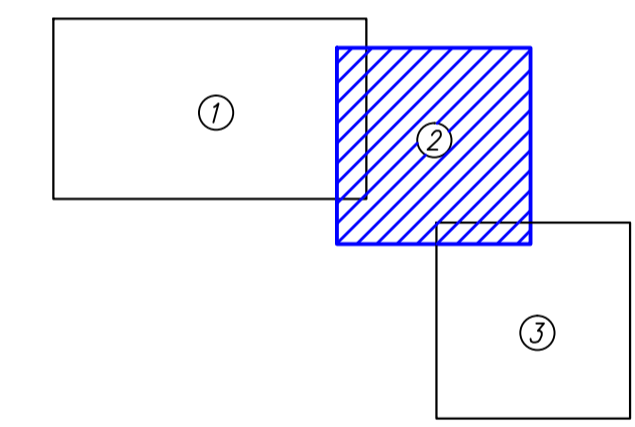


Схема совмещения листов



- Условные обозначения:
- КХ — проектируемая сеть хоз-бытовой канализации
 - КН — проектируемая сеть хоз-бытовой напорной канализации
 - — граница земельного участка по сведениям ЕГРН
 - — кадастровый номер земельного участка
 - — граница зоны планируемого размещения линейного объекта (совпадает с границами планируемой территории)
 - 1 — обозначение характерной точки границы зоны планируемого размещения линейного объекта
 - — граница постоянного отвода

		08/22-22-ППТ			
Комплексная компактная застройка микрорайона "Родина" в р.п. Латная Латненского городского поселения, Семилужского муниципального района, Воронежской области. Сети водоснабжения					
Изм.	Код	Лист	№ док.	Подпись	Дата
Разработал		Журавлева			12.22
Проверил		Гвоздев			12.22
		Раздел 1. Проект планировки территории. Графическая часть		Стадия	Лист
				ПП	2
		Чертеж границ зон планируемого размещения линейных объектов М 1:500			000
Н.контр.	Астанин				12.22
ГИП	Стальмаков				12.22
"СТРОЙПРОЕКТСЕРВИС"					

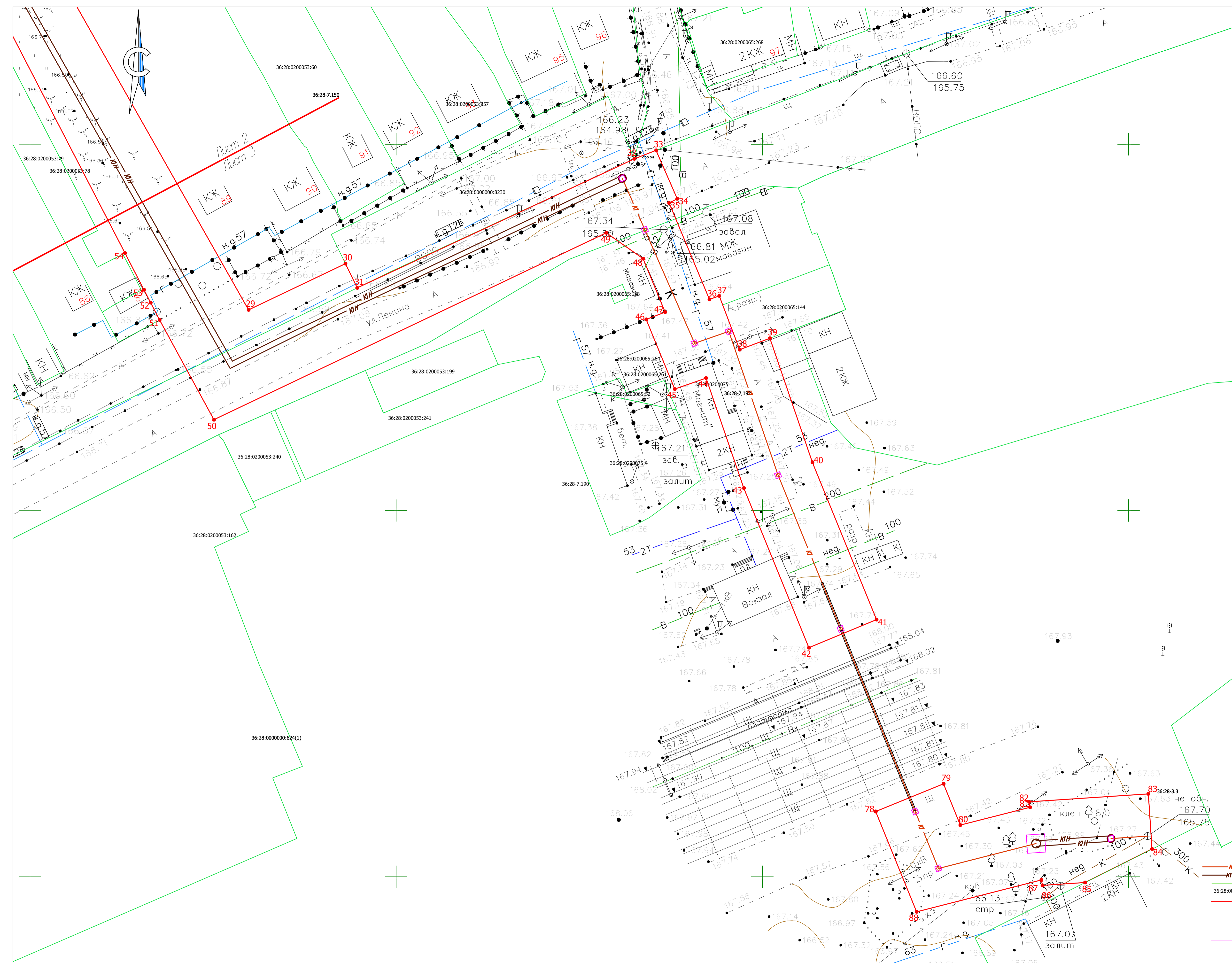
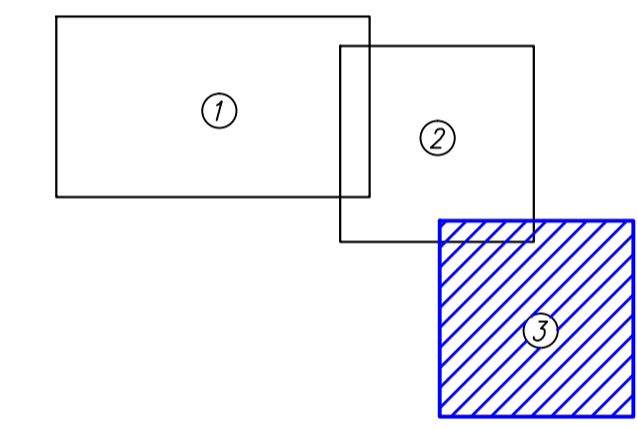


Схема совмещения листов



Условные обозначения:

- проектируемая сеть хоз-бытовой канализации
- проектируемая сеть хоз-бытовой напорной канализации
- граница земельного участка по сведениям ЕГРН
- кадастровый номер земельного участка
- граница зоны планируемого размещения линейного объекта
- совпадает с границами планируемой территории
- 1 — обозначение характерной точки границы зоны планируемого размещения линейного объекта
- граница постоянного отвода

Создано: Идентификационный номер документа: 36:28:0200053:241

08/22-22-ППТ			
Комплексная компактная застройка микрорайона "Родина" в р.п. Латвия Латненского городского поселения, Семьюжского муниципального района, Воронежской области. Сети водоснабжения			
Изм.	Код. уч.	Лист	И. док.
Разработал	Журавлева	12.22	12.22
Проверил	Гвоздев	12.22	12.22
Н. контр.		Астанин	12.22
ГИП		Стальмаков	12.22
Раздел 1. Проект планировки территории. Графическая часть			Стация
			Лист
			Листов
Чертеж границ зон планируемого размещения линейных объектов			000
М 1:500			"СТРОЙПРОЕКТСЕРВИС"

Общество с ограниченной ответственностью
«СТРОЙПРОЕКТСЕРВИС»

**ЗАКАЗЧИК: Администрация Латненского
городского поселения**

**ПРОЕКТ ПЛАНИРОВКИ ТЕРРИТОРИИ ДЛЯ РАЗМЕЩЕНИЯ
ЛИНЕЙНОГО ОБЪЕКТА КАПИТАЛЬНОГО СТРОИТЕЛЬСТВА:**

*Комплексная компактная застройка микрорайона «Родина»
в р.п. Латная Латненского городского поселения, Семилукского
муниципального района, Воронежской области.
Сети водоотведения*

Том I

**ПРОЕКТ ПЛАНИРОВКИ ТЕРРИТОРИИ.
ОСНОВНАЯ ЧАСТЬ**

Раздел 2. Положение о размещении линейных объектов

08/22-22-ППТ

г. Воронеж-2022г.

1. Основные положения

Проект планировки территории для размещения линейного объекта капитального строительства «Комплексная компактная застройка микрорайона “Родина” в р.п. Латная Латненского городского поселения, Семилукского муниципального района, Воронежской области. Сети водоотведения» разработан ООО «СТРОЙПРОЕКТСЕРВИС» в 2022 году на основании:

- Генерального плана Латненского городского поселения Семилукского муниципального района Воронежской области, утвержденного Решением Совета народных депутатов Латненского городского поселения Семилукского муниципального района Воронежской области от 06.08.2020 №212;
- Правил землепользования и застройки Латненского городского поселения Семилукского муниципального района Воронежской области, утвержденного Приказом департамента архитектуры и градостроительства Воронежской области от 14.04.2022 №319;
- Технического отчета по инженерно-геологическим изысканиям;
- Технического отчета по инженерно-геодезическим изысканиям;
- Технического отчета по инженерно-экологическим изысканиям;
- Технического отчета по инженерно-гидрометеорологическим изысканиям.

Документация по планировке территории разработана с учётом действующих нормативных документов, с соблюдением технических условий и требований государственных стандартов, соответствующих норм и правил в области градостроительства:

- Постановление №87 от 16.02.2008 «О составе разделов проектной документации и требованиях к их содержанию»;
- СП 42.13330.2016 Градостроительство. Планировка и застройка городских и сельских поселений. Актуализированная редакция СНиП 2.07.01-89*;
- Градостроительный Кодекс РФ от 29 декабря 2004 года №190-ФЗ;
- СН 452-73 «Нормы отвода земель для магистральных трубопроводов»;
- СН 456-73 «Нормы отвода земель для магистральных водоводов и канализационных коллекторов»;
- Земельный кодекс Российской Федерации. Закон Российской Федерации от 25 октября 2001 г. № 136-ФЗ;
- СП 131.13330.2020 Строительная климатология;

Изм. № подл.	Подп. и дата	Взам. инв. №

08/22-22-ПШТ					
Изм.	Кол.уч.	Лист	№ док.	Подпись	Дата
Выполнил		Журавлева			12.22
Проверил		Гвоздев			12.22
Н.контр.		Астанин			12.22
ГИП		Стальмаков			12.22
Комплексная компактная застройка микрорайона “Родина” в р.п. Латная Латненского городского поселения, Семилукского муниципального района, Воронежской области. Сети водоотведения					
ООО "СТРОЙПРОЕКТСЕРВИС"					

- Постановление Правительства РФ от 12.05.2017 г. «Об утверждении Положения о составе и содержании проектов планировки территории, предусматривающих размещение одного или нескольких линейных объектов».

Документация по планировке территории является основанием для последующей подготовки проектной документации и осуществления строительства.

Материалы утвержденного проекта планировки являются основой для выноса в натуру границ территории проектирования, которые должны учитываться при разработке проектов межевания территорий, а также для последующих стадий архитектурно-строительного проектирования и строительства отдельных объектов.

2. Параметры планируемого к размещению линейного объекта

Наименование объекта - «Комплексная компактная застройка микрорайона “Родина” в р.п. Латная Латненского городского поселения, Семилукского муниципального района, Воронежской области. Сети водоотведения».

Назначение – водоотведение сточных вод от микрорайона «Родина» до точки присоединения к существующим сетям.

Ориентировочная протяженность – 1,5 км (уточняется проектной документацией).

Проектом предусматривается:

- строительство самотечной канализационной сети в микрорайоне “Родина”, до врезки в проектируемую канализационную насосную станцию КНС-1 и КНС-2, из полипропиленовых Ду250мм;
- строительство напорной канализационной сети Ду140мм в микрорайоне “Родина” на участках:
 - от проектируемой канализационной насосной станции КНС-1 до колодца-гасителя КГ-1;
 - от проектируемой канализационной насосной станции КНС-2 до колодца-гасителя КГ-2.

Хозяйственно-бытовой сток по самотечному гофрированному трубопроводу Ду250мм поступает на проектируемую канализационную насосную станцию бытового стока КНС-1.

Локальная канализационная насосная станция (КНС-1) – предназначена для перекачивания неочищенных сточных до колодца – гасителя напора (КГ-1), а далее по самотечной сети из труб Ду250мм отводится в проектируемую канализационную насосную станцию КНС-2.

Локальная канализационная насосная станция (КНС-2) – предназначена для перекачивания неочищенных сточных вод до колодца – гасителя напора (КГ-2), а далее по самотечной сети из труб Ду250мм сбрасывается в существующую сеть хоз.-бытовой канализации Ду300 (Ск-1 на плане).

Взам. инв. №

Подп. и дата

Инв. № подл.

Изм.	Кол.уч	Лист	№	Подпись	Дата

08/22-22-ПШТ

Лист

2

Перечень субъектов РФ, муниципальных районов, городских округов, на территории которых устанавливаются зоны планируемого размещения линейных объектов

В административно-территориальном отношении площадка планируемой территории расположена в границах Латненского городского поселения Семилукского муниципального района Воронежской области.

4. Перечень координат характерных точек границы зоны планируемого размещения линейного объекта

Граница территории, в отношении которой осуществляется подготовка документация по планировке и межеванию территории совпадает с границами зоны планируемого размещения линейного объекта. Координаты характерных точек зоны планируемого размещения линейного объекта приведены в таблице 1.

Таблица 1

№ точки	Координаты, м	
	X	Y
Контур 1		
1	512 999,67	1 277 351,84
2	513 006,83	1 277 364,62
3	512 788,26	1 277 483,58
4	512 864,40	1 277 623,47
5	512 869,70	1 277 620,68
6	512 886,21	1 277 670,83
7	512 887,61	1 277 670,28
8	512 944,00	1 277 791,57
9	512 943,56	1 277 797,06
10	512 934,23	1 277 829,97
11	512 938,75	1 277 874,49
12	512 939,98	1 277 911,42
13	512 940,34	1 277 924,72
14	512 891,12	1 277 969,95
15	512 884,92	1 277 973,61
16	512 882,33	1 277 979,05
17	512 884,30	1 277 993,59
18	512 882,80	1 278 009,06
19	512 886,24	1 278 017,33
20	512 889,63	1 278 025,09
21	512 882,57	1 278 028,97
22	512 879,25	1 278 020,97
23	512 858,80	1 278 032,29
24	512 807,73	1 278 061,08
25	512 794,54	1 278 071,55

Взам. инв. №

Подп. и дата

Инв. № подл.

08/22-22-ПШТ

Лист

3

Изм.	Кол.уч	Лист	№	Подпись	Дата

26	512 786,94	1 278 076,71
27	512 789,06	1 278 083,03
28	512 780,59	1 278 088,43
29	512 654,78	1 278 159,69
30	512 667,39	1 278 186,15
31	512 660,78	1 278 189,37
32	512 696,02	1 278 265,05
33	512 698,33	1 278 270,98
34	512 685,11	1 278 276,77
35	512 683,97	1 278 274,54
36	512 657,65	1 278 285,55
37	512 658,59	1 278 288,23
38	512 643,92	1 278 293,80
39	512 647,03	1 278 302,05
40	512 613,15	1 278 313,67
41	512 570,20	1 278 331,18
42	512 562,55	1 278 312,72
43	512 606,12	1 278 294,93
44	512 636,16	1 278 284,64
45	512 633,17	1 278 276,06
46	512 652,17	1 278 268,29
47	512 654,17	1 278 273,44
48	512 668,77	1 278 267,44
49	512 675,82	1 278 257,37
50	512 624,80	1 278 150,24
51	512 652,02	1 278 135,40
52	512 656,76	1 278 132,95
53	512 660,28	1 278 131,13
54	512 670,28	1 278 125,95
55	512 739,53	1 278 090,11
56	512 738,04	1 278 086,56
57	512 768,73	1 278 068,72
58	512 795,70	1 278 051,21
59	512 800,08	1 278 057,89
60	512 814,76	1 278 048,25
61	512 827,95	1 278 041,02
62	512 840,94	1 278 034,79
63	512 876,47	1 278 016,64
64	512 868,62	1 277 989,66
65	512 860,78	1 277 965,93
66	512 879,55	1 277 952,04
67	512 898,95	1 277 940,77
68	512 926,95	1 277 909,80
69	512 918,11	1 277 884,79
70	512 917,60	1 277 883,65
71	512 917,94	1 277 829,35
72	512 920,59	1 277 795,79

Взам. инв. №

Подп. и дата

Инв. № подл.

08/22-22-ПШТ

Лист

4

Изм. Кол.уч Лист № Подпись Дата

73	512 866,18	1 277 678,75
74	512 867,58	1 277 678,20
75	512 852,07	1 277 631,08
76	512 783,82	1 277 505,92
77	512 767,46	1 277 478,42
1	512 999,67	1 277 351,84
Контур 2		
78	512 517,81	1 278 330,96
79	512 525,36	1 278 349,48
80	512 514,11	1 278 354,07
81	512 518,96	1 278 373,10
82	512 520,45	1 278 372,86
83	512 522,62	1 278 405,41
84	512 507,59	1 278 406,42
85	512 498,42	1 278 388,12
86	512 497,64	1 278 376,50
87	512 499,12	1 278 376,21
88	512 490,42	1 278 342,13
78	512 517,81	1 278 330,96

5. Перечень координат характерных точек границы зоны планируемого размещения линейного объекта, подлежащих реконструкции

Перечень координат характерных точек границ зон размещения объектов, подлежащих реконструкции в связи с изменением их местоположения, а также Чертеж границ зон размещения объектов, подлежащих реконструкции в связи с изменением их местоположения настоящим проектом не разрабатываются.

6. Предельные параметры разрешенного строительства линейных объектов в границах зон планируемого размещения

Планируемая территория линейного объекта «Комплексная компактная застройка микрорайона “Родина” в р.п. Латная Латненского городского поселения, Семилукского муниципального района, Воронежской области. Сети водоотведения» по данным карт градостроительного зонирования в составе Правил землепользования и застройки расположена в следующих территориальных зонах:

Ж1/1 – Зона застройки индивидуальными жилыми домами рабочего поселка Латная;

Ж4/1 – Зона смешанной малоэтажной застройки рабочего поселка Латная;

ИТ1/1 – Зона улиц, дорог, инженерной и транспортной инфраструктуры рабочего поселка Латна;

ИТ2/1 – Зона железнодорожного транспорта рабочего поселка Латная;

ОД/1 – Общественно-деловая зона рабочего поселка Латная.

Взам. инв. №

Подп. и дата

Инв. № подл.

Изм.	Кол.уч	Лист	№	Подпись	Дата

08/22-22-ПШТ

Лист

5

В соответствии с пп. 3 п. 4 статьи 36 Градостроительного кодекса РФ действие градостроительных регламентов не распространяется на земельные участки, предназначенные для размещения линейных объектов или занятых линейными объектами.

Требования к архитектурным решениям объектов капитального строительства, входящих в состав линейных объектов, цветовому решению, внешнему облику, строительным материалам, определяющим внешний облик объектов, объемно-пространственным, архитектурно-стилистическим решениям не предъявляются.

Красные линии в рамках настоящего проекта не устанавливаются, не отменяются, не изменяются, так как новые элементы планировочной структуры не выделяются. Чертеж красных линий в Разделе 1 не подлежит разработке.

Ширина зоны планируемого размещения объекта при проведении работ по планированию территории линейного объекта устанавливаются в соответствии с СН 456-73 «Нормы отвода земель для магистральных водоводов и канализационных коллекторов»:

- для двух ниток напорной канализации диаметром 140 мм с учетом глубины заложения равна не более 23 м от оси траншеи.
- для одного трубопровода диаметром 250 предусмотрена полоса шириной не более 20 м от оси трубопровода.

Зона планируемого размещения предполагает собой площадку для размещения линейного объекта и его конструктивных элементов, входящих в его инфраструктуру, а также для проведения строительно-монтажных работ, место для размещения строительных механизмов, хранения отвала и резерва грунта, площадки складирования материалов и изделий.

Местоположение и конфигурация границы зоны планируемого размещения сетей водоотведения принималась в соответствии с фактическим положением конструктивных элементов планировочной структуры застроенных территорий с целью минимизации негативного воздействия на хозяйствующие субъекты, а также максимальной сохранности древесно-кустарниковых насаждений.

Площадь зоны планируемого размещения линейного объекта определялась автоматизировано с помощью программного комплекса AutoCAD.

Общая площадь временного отвода составляет 25591 кв. м (2,56 га).

Для размещения конструктивных элементов, выходящих на поверхность земли или расположенные на ней, предусмотрен отвод в постоянное пользование. Для размещения канализационных колодцев предусмотрен земельный участок квадратной формы со стороной, равной диаметру колодца.

Для размещения КНС предусмотрен земельный участок 5x5 м по контуру ограждения. Расчет площадей постоянного отвода приведен в таблице 1.

Взам. инв. №
Подп. и дата
Инв. № подл.

						08/22-22-ПШТ	Лист
							6
Изм.	Кол.уч	Лист	№	Подпись	Дата		

Таблица 1

Наименование объекта	Количество, шт.	Площадь отвода, кв.м
Колодец канализационный Ду1500	18	41
Колодец канализационный Ду2000	2	8
КНС	2	50
Итого		99

Общая площадь постоянного отвода равна 99 кв.м

Сведения о правообладателях и о размерах земельных участков, необходимых для строительства сетей ливневой канализации, представлены в таблице 2 на основании Выписок из ЕГРН.

Таблица 2

Таблица земельных участков, на территории которых производится отвод во временное пользование

№ п/п	Кадастровый номер земельного участка	Местоположение	Категория земель/ разрешенное использование	Площадь планируемой территории, м ²	Площадь постоянного отвода, м ²
1	б/н	Воронежская область, Семилукский район, р.п. Латная	-	23361	94
2		Воронежская обл, р-н Семилукский, рп Латная	Земли населенных пунктов / Для размещения автомобильной дороги Обход г.Воронеж	2230	5
	ВСЕГО			25591	99

7. Мероприятия по защите существующих, строящихся, планируемых к строительству объектов капитального строительства от возможного негативного воздействия в связи с размещением линейного объекта

Рациональное использование территории во многом определяется характером ограничений на хозяйственные и иные виды деятельности в зонах с особыми условиями использования.

Планировочными ограничениями для проектируемой территории будут являться охранные зоны существующих инженерных сетей. При проектировании необходимо соблюдение требований и ограничений, установленных охранными зонами таких сетей. С собственниками коммуни-

Взам. инв. №

Подп. и дата

Инв. № подл.

Изм.	Кол.уч	Лист	№	Подпись	Дата
------	--------	------	---	---------	------

08/22-22-ПШТ

Лист

7

каций должна быть проведена работа по уточнению местоположения и согласованию способов и методов проведения работ.

Сведения о пересекаемых коммуникациях приведены в текстовой части Тома 2 настоящего проекта.

8. Мероприятия по сохранению объектов культурного наследия от возможного негативного воздействия в связи с размещением линейного объекта

В соответствии с материалами градостроительной документации объекты культурного наследия отсутствуют в пределах границ планируемой территории. Также отсутствуют на территории планируемого к строительству линейного объекта охранные и защитные зоны объектов культурного наследия. В виду отсутствия выявленных объектов культурного наследия и их охранных зон в пределах территории планируемого размещения линейного объекта Схема границ территорий объектов культурного наследия в составе данного проекта не разрабатывается.

В случае выявления на территории, в отношении которой разрабатывается проект планировки, объектов, обладающих признаками объекта археологического наследия, разработать мероприятия по сохранности выявленного объекта, получить заключение историко-культурной экспертизы в составе проектной документации.

В соответствии с Федеральным законом РФ от 12.01.1996 №8-ФЗ «О погребении и похоронном деле» перед проведением работ необходимо обследование местности на предмет неизвестных захоронений. На основании закона РФ от 14.01.1993 г. №4292-1 «Об увековечении памяти погибших при защите Отечества» и закона Воронежской области от 29.04.2016 № 45-ОЗ «Об отдельных мерах по поддержке проведения поисковой работы на территории Воронежской области» поисковые работы производятся уполномоченными объединениями, по результатам которых составляется соответствующий акт.

9. Мероприятия по охране окружающей среды

Проектом планируется применение современных механизмов и технологий, что окажет минимально возможное воздействие на население и окружающую среду при проведении работ по строительству и в процессе эксплуатации линейного объекта капитального строительства

Проведенные расчеты по оценке воздействия на окружающую среду показали, что воздействие на природную и социальную среду, с учетом выполнения запроектированных природоохранных мероприятий, является допустимым, сведено к минимуму и удовлетворяет требованиям экологической безопасности.

В границах проектируемой территории линейного объекта отсутствуют:

- особо охраняемые природные территории регионального значения;

Взам. инв. №

Подп. и дата

Инв. № подл.

Изм.	Кол.уч	Лист	№	Подпись	Дата

08/22-22-ПШТ

Лист

8

- особо охраняемые природные территории местного значения;
- свалки, полигоны ТКО;
- - пересечения с землями государственного лесного фонда;
- пересечения с поверхностными водными объектами.

Сведения о наличии растений и животных, занесенных в Красную книгу, проверяются в соответствии с Перечнями объектов животного мира и объектов растительного мира, включенных в Красную книгу Воронежской области.

10. Мероприятия по защите территории от чрезвычайных ситуаций природного и техногенного характера, в том числе по пожарной безопасности и гражданской обороне

Проектируемый объект не находится в зоне опасных сейсмических воздействий (сейсмичность региона в соответствии с требованиями СП 14.13330.2018 «Строительство в сейсмических районах» не превышает 5 баллов), поэтому выполнение норм проектирования, установленных СП 14.13330.2018 «Строительство в сейсмических районах», не требуется.

При рекогносцировочном обследовании территории экзогенные процессы как обвалы, оползни, суффозия на данной территории не выявлены.

Инженерная защита территории от склоновых процессов (в том числе временные мероприятия на период строительства) не требуется.

По критериям типизации территорий по подтопляемости относится к типу III-A-1 (подтопление отсутствует и не прогнозируется в будущем), согласно приложения «И» СП 11-105-97, часть II.

Другие опасные инженерно-геологические процессы не выявлены.

Обеспечение пожарной безопасности на строительной площадке должно осуществляться в соответствии с требованиями СП 48.13330.2019 «Организация строительства», Правил противопожарного режима в Российской Федерации, утвержденных постановлением Правительства Российской Федерации от 16.09.2020 № 1479.

Мероприятия по защите территории от чрезвычайных ситуаций природного и техногенного характера, мероприятия по гражданской обороне и обеспечению пожарной безопасности должны производиться в соответствии с положениями Генерального плана.

Проектируемые линейные объекты не категорированы по гражданской обороне и находятся вне зоны возможных сильных разрушений, вне зоны возможного сильного радиоактивного заражения (загрязнения), вне зоны возможного опасного химического заражения, вне зон катастрофических наводнений. Строительство защитных сооружений гражданской обороны не требуется.

Инв. № подл.

Подп. и дата

Взам. инв. №

						08/22-22-ПТТ	Лист
							9
<i>Изм.</i>	<i>Кол.уч</i>	<i>Лист</i>	<i>№</i>	<i>Подпись</i>	<i>Дата</i>		

В соответствии с историческими справками на планируемой территории велись боевые действия во время Великой Отечественной войны, соответственно возможно наличие неразорвавшихся боеприпасов, а также незахороненных останков военнослужащих времен Великой Отечественной войны. В связи с этим необходимо провести тщательное обследование местности в целях выявления вышеуказанных объектов.

Инв. № подл.	Подп. и дата	Взам. инв. №

Изм.	Кол.уч	Лист	№	Подпись	Дата

08/22-22-ПШТ

Лист

10